

Zatoka Greifswaldzka w Twoich rękach

Dobrowolne Porozumienie odnośnie ochrony środowiska, sportów wodnych i wędkowania w Zatoce Greifswaldzkiej i cieśninie Strelasund



Witamy w wyjątkowej przestrzeni życiowej dla zwierząt i roślin oraz w raj dla miłośników sportów wodnych i wędkarstwa. Zatoka Greifswaldzka i cieśnina Strelasund oferują samą naturę oraz imponujące krajobrazy wodne, wśród których uprawianie sportów wodnych jest przyjemnością. Chcielibyśmy, aby szanowali Państwo swój pobyt tutaj tak samo jak robią to ptaki, które dziesiątkami tysięcy przybywają do Zatoki Greifswaldzkiej i cieśniny Strelasund każdego roku na wylęg, odpoczynek czy zimowanie. Natura sprawia, że nasze rodzime środowisko wodne jest bardzo wyjątkowe. Chcielibyśmy, aby tak zostało. Prosimy nam w tym pomóc.

Państwa partnerzy w ramach projektu

Związek Żeglarzy Meklemburgii-Pomorza Przedniego
Związek Wędkarski landu Meklemburgia-Pomorze Przednie
Związek Kajakowy landu Meklemburgia-Pomorze Przednie
Związek Wioślarski landu Meklemburgia-Pomorze Przednie
Ministerstwo Rolnictwa, Ochrony Środowiska i Ochrony Konsumentów Meklemburgii-Pomorza Przedniego
WWF Niemcy

Nota prawna

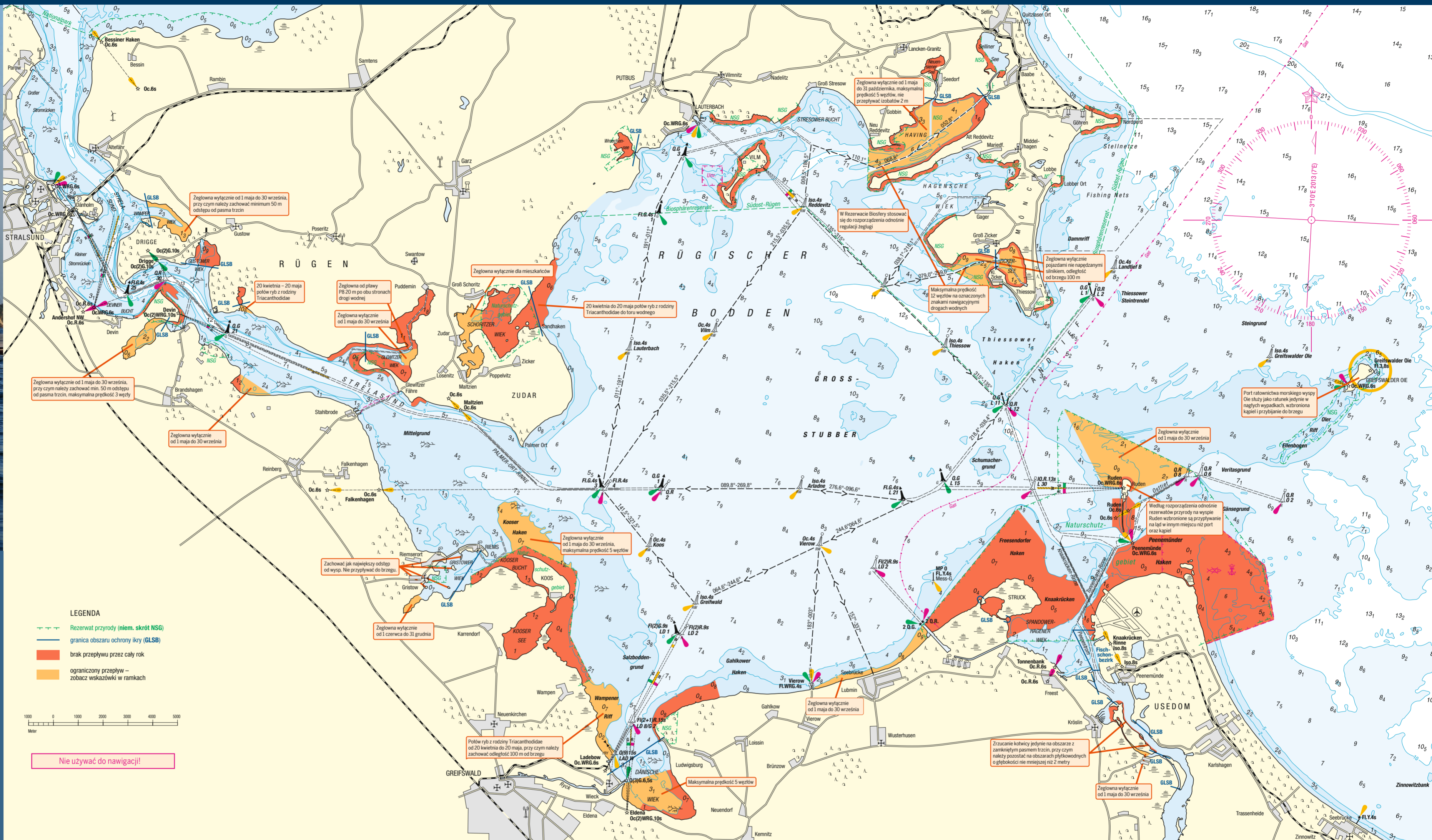
Wydawca: Państwowy Urząd Rolnictwa i Ochrony Środowiska Pomorze Przednie
Stan: 2018, wydanie 6 (10.000)
Tekst: Jörg Schmiedel, w współpracy z Ulrichem Meierem (wskazówki dla wędkarzy), Ronaldem Abrahamem und Peterem Strunkiem (pctawo)
Opracowanie map: Jörg Schmiedel
Zdjęcia: Ronald Abraham (9), WWF Niemcy (2), Jörg Schmiedel (2), Martin Powilleit (2), Werner Fiedler (1), Jochen Krause/Peter Hübner, BN (Federalny Urząd Ochrony Środowiska) (1), Rezerwat Biosfery Ryga Południowo-Wschodnia (1), Niemieckie Muzeum Morskie Stralsund (1)
Redakcja: Florian Hoffmann (WWF Niemcy)
Tłumaczenie: Justyna Ndulue
Oprawa graficzna: Geert Maciejewski, WWF Niemcy
Wydrukowano na papierze pochodzącym w 100% z recyklingu.

Dodruk, także fragmentyczny, wyłącznie za zgodą wydawcy.

wwf.de/greifswalder-bodden



Niniejsza publikacja została opracowana i opublikowana w ramach programu rozwoju wiejskich obszarów Meklemburgii-Pomorza Przedniego 2014–2020 z udziałem Unii Europejskiej i landu Meklemburgia-Pomorze Przednie, reprezentowanego przez Ministerstwo Rolnictwa i Ochrony Środowiska.



Projekt

Zatoka Greifswaldzka wraz z cieśniną Strelasund stanowi część europejskiej sieci obszarów objętych ochroną przyrody „Natura 2000”. Obszar ten posiada status chroniony dyrektywą siedliskową i oprócz tego jest europejskim terenem ochrony dziko żyjących gatunków ptaków. Mimo to, uprawianie sportów wodnych jest tutaj możliwe. Oczywiście nie wyklucza to wzajemnego poszanowania i odpowiedniego zachowania, a wręcz odwrotnie. Intensywne rozmowy pomiędzy związkami miłośników uprawiania sportów wodnych i związkami wędkarskimi regionu, WWF oraz odpowiedzialnymi organami doprowadziły do podpisania dobrowolnych porozumień w sprawie użytkowania tego obszaru, z którego wszyscy czerpią korzyści. Porozumienie pomiędzy zaangażowanymi partnerami uwzględniła w równej mierze wymagania ochrony środowiska, jak i szczególne życzenia odnośnie użytkowania. Przy tym wszyscy zaangażowani musieli udowodnić swoją gotowość do kompromisu. Takie porozumienie funkcjonuje jednak tylko wtedy, gdy wszyscy go przestrzegają. Wystarczy kierowca nawet jednej łódki, aby na stałe przegonić stada ptaków z ważnego terenu żerowego. Pokażcie Państwo swoim zachowaniem, że droga dobrowolności i zrozumienia odnosi sukcesy i nie potrzebne są ustawy i rozporządzenia!

Republika Federalna Niemiec jest zobowiązana przez Unię Europejską do trwałego zachowania wartości Zatoki Greifswaldzkiej i cieśniny Strelasund jako europejskiego dziedzictwa przyrodniczego. Pomóżcie Państwo, aby się to udało.

Natura 2000

Zatoka Greifswaldzka i cieśnina Strelasund, dzięki swemu wybrzeżu obfitującemu w liczne zatoki, różne głębokości wód i zawartości soli, sprzyjają ogromnej różnorodności przestrzeni życiowych dla dużej ilości gatunków roślin i zwierząt. Ze względu na ich szczególne znaczenie dla ochrony środowiska oznaczono tutaj strefy ochronne kategorii narodowej i międzynarodowej. Cały obszar jest ważną częścią europejskiej sieci Natura 2000. Jest to wspólna sieć obszarów objętych ochroną przyrody wszystkich państw Unii Europejskiej. Sieć ta składa się z dwóch części: europejskich obszarów ochrony dziko żyjących gatunków ptaków, jak i obszarów ochrony siedlisk naturalnych oraz dzikiej fauny i flory. Europejskie obszary ochrony dziko żyjących gatunków ptaków chronią obszary występowania niespytkanego ptactwa. Właśnie na przykłady ptaków wodnych widocznych w całości, że skuteczna ochrona ptaków jest możliwa jedynie w współpracy międzynarodowej.

Obszary ochrony siedlisk naturalnych oraz dzikiej fauny i flory chronią na skalę europejską zagrożone przestrzenie życiowe i występowanie szczególnie zagrożonych gatunków roślin i zwierząt. W grudniu 2011 r. ogłoszono plan zarządzania obszarem ochrony siedlisk naturalnych oraz dzikiej fauny i flory „Zatoka Greifswaldzka, części cieśniny Strelasund i północny koniec wyspy Uznam”, w którym wyraźnie zwrócono uwagę na fakt, iż użytkowanie zatoki jako atrakcyjnego terenu do uprawiania sportów wodnych uznaje się za nieszkodliwe dla środowiska, jeśli konsekwentnie realizowane będzie Dobrowolne Porozumienie.

Obszary ochrony przyrody

Różne obszary Zatoki Greifswaldzkiej oraz przyległe obszary łądowe od dawna chronione są jako rezerваты przyrody. Niezależnie od Dobrowolnego Porozumienia w rezerwach przyrody obowiązują poszczególne rozporządzenia i dyrektywy odnośnie traktowania tych obszarów, które można znaleźć na stronie lung.mv-regierung.de. Wiele rezerwatów przyrody jest jednocześnie częścią sieci Natura 2000 i w ten sposób podlegają podwójnej ochronie.

Dalsze informacje

Na stronie internetowej Państwowego Urzędu Rolnictwa i Ochrony Środowiska Pomorze Przednie stalv.mv.de otrzymają Państwo, także do pobrania, wszelkie informacje na temat Natura 2000 i planu zarządzania obszarem ochrony siedlisk naturalnych oraz dzikiej fauny i flory „Greifswalder Bodden, Teile des Strelasunds und Nordspitze Usedom”.

Pod adresem internetowym wwf.de/greifswalder-bodden znajdują Państwo wszelkie szczegóły na temat Dobrowolnych Porozumień odnośnie przepływów i wędkarstwa w Zatoce Greifswaldzkiej i cieśninie Strelasund oraz interesujące informacje o zatoce i liczne dokumenty do pobrania. Zapraszamy także do korzystania z informacji publikowanych w portach i marinach.

W razie pytań i sugestii prosimy o kontakt z: STALU Vorpommern, Badenstraße 18, 18439 Stralsund Tel.: 03831 696-0, e-mail: poststelle@stalv.mv-regierung.de WWF Deutschland, Ostseebüro, Neuer Markt 2, 18439 Stralsund Tel.: 03831 282410, e-mail: stralsund@wwf.de

Gatunki na naszym obszarze

Orzeł bielik



Długie, prostokątne skrzydła o zadziwiającej rozpiętości 240 cm charakteryzują naszego największego tubylczego ptaka szponiastego, który w żadnym wypadku nie jest rzadkością na wybrzeżu Morza Bałtyckiego na terenie Pomorza Przedniego. Wiele ptaków wysiadujących jaja zagnieżdża się na starych drzewach w okolicy Zatoki Greifswaldzkiej, gdzie można je obserwować, gdy latają na polowanie. Chętnie żywią się padliną jak i polują na żywe kaczki, łyski i większe ryby.

Nurogęś



Te eleganckie ptaki wodne w swoim dziobie z hakiem mocno trzymają swoją śliską zdobycz. W zatoce pełnej ryb nurogęsi mają

Niektóre części obszaru

... i co Państwo mogą zrobić, aby je chronić.

Rezerwat przyrody Peenemünder Haken i północna część cieśniny Piana



Dookoła północno-zachodniego krańca wyspy Uznam, rezerwatu Peenemünder Haken, rozciągają się szerokie watty powstałe przez działanie wiatrów oraz obszary płytkowodne. Są one jednym z najważniejszych obszarów spoczynku ptaków na terenie południowego Bałtyku. Te watty i obszary płytkowodne są między innymi ważnym miejscem wyżywienia, odpoczynku i noclegu dla ptaków wodnych i brodzących w czasie ich wędrówek. Niezwykle trudno jest tutaj grubo ponad 10.000 kaczek. Na obszarach płytkowodnych przy rezerwacie Peenemünder Haken i dookoła wyspy Struck przez cały rok nie odbywa się przepływ ani wędkarstwo. Prosimy w żadnym wypadku nie wchodzić na watty – także od strony plaży rezerwatu Peenemünder Haken. Szczególnie te zazwyczaj bardzo ograniczone powierzchnie suchych wattów i mielizn mają dla ptaków ogromne znaczenie jako miejsca spoczynku i wyżywienia. Przepływając przez cieśninę Piana prosimy o zachowanie odstępu od pastziej wyspy Großer

idealne warunki do życia. Ptaki te polują wzrokiem, dlatego też potrzebują czystych wód. Czasem grupy ptaków zbierają się razem, aby osaczyć ławice ryb. Nurogęsi żywią się prawie wyłącznie małymi rybami, które nie są interesujące dla rybołówstwa. Te barwne ptaki kaczkowate są dzisiaj rzadkością – także ze względu na brak odpowiednich miejsc wylęgu. Zakładają gniazda w dziuplach drzew bliskich brzegowi. Nasz region należy do najważniejszych obszarów zimowania tego rodzaju ptactwa. Mając troszkę szczęścia można zobaczyć całe rodziny z młodymi ptakami, pływające po osłoniętych od wiatru obszarach brzegowych zatoki.

Szarytka morska



Intensywne polowania oraz zanieczyszczenia środowiska sprawiły, że szarytka morska prawie zniknęła z Morza Bałtyckiego. Od 2004 r. szarytki powracają jednak coraz częściej także do Zatoki Greifswaldzkiej. Międzynarodowa ochrona i spadek zanieczyszczeń wprowadzanych do wód Bałtyku przyczyniły się w ostatnich latach do odnowienia zasobów. W razie kontaktu z szarytką morską należy odnieść się do następujących zasad zachowania:

- nigdy nie tamować ich drogi ucieczki w kierunku wody
- zachować min. 100 m odległości, a jeśli zwierzęta są niespokojne, zwiększyć odstęp
- nie dotykać ani karmić szarytki morskiej
- unikać głośnych odgłosów i hektycznych ruchów
- wziąć psy na smycz
- jeśli jest to konieczne, zwrócić uwagę innych, aby stosowali się do tych zasad
- w przypadku zaobserwowania rannych lub martwych szarytek morskich poinformować Niemieckie Muzeum Morskie Stralsund pod numerem telefonu +49 3831 2650 3333

Wotig i nie przepływanie przez izobaty 2 m. Zrzucić kotwicę można jedynie w miejscach, gdzie wyspa całkowicie osłonięta jest szuwarami.

Zatoka Having



Zatoka Having ma szczególne znaczenie dla ptaków jako miejsce postojowe i żywieniowe. Obfita podwodna pokrywa roślinna jest miejscem schronienia dla różnorodnej fauny bezkręgowej i jest wysmienitym siedliskiem ryb. Ptactwo wodne, mewy i rybitwy przez cały rok znajdują tutaj obficie zastawiony stół. Rozległe trzciny są ważnymi obszarami lęgowymi dla kaczek i ptaków śpiewających. Zgodnie z porozumieniem nie przepływa się ani nie wędkuje po obszarach płytkowodnych Zatoki Having od brzegu po izobat 2 m.

Poza obszarem oznaczonym znakami nawigacyjnymi dróg wodnych obowiązuje ograniczenie prędkości do 5 węzłów. Oprócz tego, wody te można opływać wodnymi pojazdami silnikowymi jedynie w okresie od 1 maja do 31 października.

Kwiecień –czerwiec

Na wyspach i słonych mokradlach wylęgają się rzadkie ptaki brodzące. Po wykluciu się młodych ciągle poszukują pożywienia. Także wylęgające się w koloniach rybitwy i mewy na łęg faworyzują wyspy. Większość ptaków kaczkowatych gnieździ się natomiast w szuwarach. Widać je ponownie dopiero po wylęgnięciu się młodych, gdy ich gromadka w wodzie zbiera pierwsze doświadczenia życiowe pod okiem rodziców. Młode ptaki jeszcze nie potrafią latać, co sprawia, że ptasie rodziny odważają się korzystać jedynie z wód spokojnych. Od wczesnego lata także stare ptaki wielu gatunków mają problemy z ucieczką. Znajdują się w okresie zmiany upierzenia.

Ogorzalka zwyczajna



Te ptaki, które wysiadują swoje jaja w tundrze, co roku spędzają prawie dziewięć miesięcy w Zatoce Greifswaldzkiej, która jest ich kwaterą na zimę i krycie. Tylko na jeziorze Koos często przebywa wiosną dużo ponad 10.000 ogorzałek zwyczajnych. W całej Zatoce Greifswaldzkiej jest ich blisko 40.000. Wolą spokojne zatoki boczne i bliskie brzegu obszary płytkowodne. Ważne są dla nich miejsca, gdzie bez zakłóceń mogą spać w ciągu dnia.

Rybitwa rzeczna



Rybitwy rzeczne są wysmienitymi łowcami ryb. Niezawodnie wpadają z wysokości do wody i łowią nawet zwinne małe ryby. Nie gardzą także robakami czy mięczakami. Rybitwy rzeczne wysiadują jaja w zwartych koloniach, często razem z mewami śmieszkami. W zatokach Gustowek Wiek i Gristower Wiek znajdują się ich najważniejsze miejsca wylęgowe na naszym obszarze. Rybitwy rzeczne są bardzo wrażliwe na wpływy zewnętrzne. Nawet lekkie zakłócenia spokoju mogą wypłoszyć trwałe ich kolonie. Ze

Zatoka Schoritzer Wiek



Tą płytką zatokę na wschodzie Zatoki Greifswaldzkiej zasiedla calorocznie w szczególności ptactwo pływające. Regularnie i w dużych ilościach można spotkać tutaj także ptaki brodzące i rybitwy. Cyraneczka, cyranka, świstun, czernica i wiele innych gatunków kaczek odpoczywa w zatoce. Od okresu wczesnoletniego jest ona chronionym obszarem pierzenia kaczek anatin i gęsi gegawa. Od lipca do października zatoka jest miejscem nocowania i odpoczynku dla wielu tysięcy labędzi niemych. Zimą dochodzą do nich żółtodziobowe labędzie krykliwe.

Według dyrektywy odnośnie traktowania zatoki jako rezerwatu przyrody calorocznie nie wolno po niej przepływać. Obszar jest terenem ochrony ikry. Wyjątki obowiązują jedynie dla mieszkańców zatoczki Maltziener Wiek.

Lipiec – sierpień

Już w lipcu zaczyna się wędrówka ptaków. Ptaki nielegowe i pary, które straciły młode, przylatują z ich północnych obszarów lęgowych do pełnej pożywienia Zatoki na Pomorzu Przednim. Z każdym tygodniem jest ich więcej. Od sierpnia przylatują już pierwsze młode ptaki z Syberii. Często nie miały jeszcze kontaktu z człowiekiem, co jest przyczyną odpowiednio krótkich dystansów ucieczki. Niektóre gatunki przechodzą teraz czas pierzenia i przez utratę łetek nie umieją latać. Najchętniej przebywają wtedy w spokojnych zatokach.

swojej afrykańskiej kwatery zimowej wracają do nas dopiero pod koniec kwietnia i od sierpnia startują znowu w kierunku południa.

Mewa śmieszka



Mewa śmieszka jest najmniejszym gatunkiem mewy występującym na terenie Zatoki Pomorza Przedniego. W upierzeniu lęgowym mewy śmieszki mają typową ciemno brązową głowę, na której z upływem roku pozostają pojedyncze plamy. Mewy śmieszki wysiadują jaja w koloniach, najchętniej na wyspach.

Szczupak



Szczupak jest rybą drapieżną. Jako ryba słodkowodna dorasta także w wodach słonawych. Płetwa grzbietowa i odbytowa są przesunięte mocno do tyłu, co umożliwia błyskawiczne poruszanie. Grzbiet jest w większości zielonobrazowy, a brzuch biały. W ten sposób – zależnie od perspektywy – są dobrze ukryte w otoczeniu. Obszary trzcinowe i skupiska trawy morskiej w zatoce dają mu schronienie. Szczupaki odżywiają się rybami wszelkich gatunków, nawet ich własnego. Ich zdobyczą mogą stać się także żaby, ptaki i małe ssaki.

Wyspa Koos, jezioro Koos i rafa Wampen



Na obszarze dookoła wyspy Koos zacierają się granice pomiędzy wodą a lądem. Zatoki dzielą krętą linię brzegową. Bajora i kanały przeciwpowodzowe pokrywają liczne małe wysypki. Przy niskim poziomie wód wynurzają się kamienie i mielizny. Różnorodność krajobrazu jest rajem dla ptaków. Łęg, chów młodych, poszukiwanie pożywienia, pierzenie czy odpoczynek – tutaj prawie o każdej porze roku jest wzmorzony ruch. Często kilka tysięcy ptaków znajduje się naraz na tym obszarze, przede wszystkim kaczki i gęsi. Liczne gatunki ptaków brodzących lęgną się na terenach mokradel słonych. Na ubogich w roślinność plażach piaszkowych i żwirowych znajdują się ostatnie na terenie Zatoki Greifswaldzkiej miejsca lęgowe sieweczki obroznej i ostrygojada. Zabronione są żegluga i wędkowanie w strefach płytkowodnych dookoła wyspy Koos, jeziora Koos i na połączonych z nimi od południowego wschodu obszarach płytkowodnych łącznie z rafą Wampen (wyjątki: połowy belona przy rafie Wampen w maju). Od października do kwietnia nie wolno także przepływać przez obszary płytkowodne przy Kooser Haken, gdzie znajduje się ważne miejsce odpoczynku zimowego ptactwa wodnego. Nie wolno wstępować na ten teren, ponieważ ptaki lęgną się i odpoczywają jedynie w spokoju.

W oznakowanych miejscach na terenach zdobytych poprzez zasypywanie wody ziemią w Wampen kąpiel jest możliwa. Stąd macie Państwo wysmienity widok na świat ptaków tego obszaru.

Wrzesień – październik

Kaczki, gęsi, żurawie, ale także ptaki brodzące i śpiewające – całą mieszanka znajduje się teraz w drodze na południe. Dla większości tych gatunków wody Zatoki Pomorza Przedniego są nieodzownym obszarem odpoczynku, ponieważ długie odległości wędrówek wymagają po drodze odpowiedniego wzmocnienia. Dziesiątki tysięcy ptaków zatrzymuje się w tym celu w Zatoce Greifswaldzkiej i cieśninie Strelasund, gdzie pozostaje przez wiele tygodni.

Przestrzenie życiowe

W dalszych obszarach Zatoki Greifswaldzkiej głębokość wody osiąga niewiele ponad 2 m. Te obszary płytkowodne, przez które przenika światło, są tajemniczą żywotności i różnorodności zatoki. Podwodne gęstwiny z trawy morskiej, rdestnicy, morszczyzu, ramienicy oraz licznych innych roślin tworzą wyjątkową przestrzeń życiową. Ślimaki, muszle, nereidy i raki – jest ich tutaj pod dostatkiem i są pożywieniem dla większych zwierząt. Z tego względu w strefach płytkowodnych znajdują się szerokie obszary składania ikry, np. śledzia bałtyckiego i belony.

Uwaga: Prosimy nie przepływać przez obszary płytkowodne, w których widzą Państwo nagromadzenie ptaków. Często powodem ich występowania właśnie w tych miejscach jest obfite pożywienie. Prosimy zwrócić także uwagę na to, iż na wielu obszarach płytkowodnych ustalony został ograniczony przepływ. *Szczegóły* znajdują Państwo na mapce na odwrocie lub w porozumieniach odnoszących się do danych obszarów.



Zatoka Greifswaldzka zawdzięcza swoje znaczenie dla świata ptaków i różnorodnej pod względem gatunków i osobników fauny małych zwierząt licznym watom. Ponieważ w zatoce nie ma pływów, watty wysychają w zależności od przeważających wiatrów. Wtedy po części są suche całymi dniami i są ekstremalną, jak i rzadką przestrzenią życiową o znaczeniu międzynarodowym. Szczególnie ważne dla ptactwa są powierzchnie po obu stronach wybrzeża – zarówno te dopiero wyschnięte, jak i te

Wiatrowy szuwary wZatoce Greifswaldzkiej. Wiatrowe szuwary są naturalnym siedliskiem dla ptaków.

Zatoka Greifswaldzka zawdzięcza swoje znaczenie dla świata ptaków i różnorodnej pod względem gatunków i osobników fauny małych zwierząt licznym watom. Ponieważ w zatoce nie ma pływów, watty wysychają w zależności od przeważających wiatrów. Wtedy po części są suche całymi dniami i są ekstremalną, jak i rzadką przestrzenią życiową o znaczeniu międzynarodowym. Szczególnie ważne dla ptactwa są powierzchnie po obu stronach wybrzeża – zarówno te dopiero wyschnięte, jak i te

Niniejszym prosimy o zachowywanie odstępu od krauwodzi szuwarów oraz o zmniejszenie prędkości do poniżej 5 węzłów w pobliżu szuwarów, aby zminimalizować uderzenia fal i nie przeszkadzać mieszkańcom trzcin.

lekkو podmoczone. Przy różnym stanie wody znajdują się gdzie indziej, ponieważ jednak zatoka ma watty o różnej płytkości, ptaki zawsze gdzieś znajdą coś do jedzenia. Jednak watty, które obecnie mogą być przez nie używane, są w większości ograniczonej powierzchni.

Z tego powodu jest niezmiernie ważne, aby te rzadkie przestrzenie życiowe pozostały nienaruszone. ***Dlatego: Prosimy nie wchodzić na watty ani od strony wody, ani od strony lądu.*** Wznoszące się grupy ptaków są często sygnałem do ucieczki dla innych grup, znajdujących się w okolicy. Nawet jedno zakłócenie spokoju może „ogolocić” wiele hektarów wátów powstających przez działanie wiatrów. Akurat w okresie wylęgowym i w czasie wędrówek ptakom ciężko jest zdobywać pożywienie. Powtarzające się zakłócenia mogą doprowadzić do zagrażających życiu zwierząt konsekwencji.



Szuwary prawie nie pokazują swojego życia wewnętrznego. Liczne ptaki lęgowe ukryte są w gęszczach szuwarów. Należą do nich trzciniak, potrzos i wąsatka. Niektóre gatunki kaczek i błotniak stawowy lęgną się w szuwarach. Także wiele gatunków owadów żyje schowanych wewnątrz trzciny.

Szuwary w Zatoce Greifswaldzkiej są szuwarami wybierającymi wody słonawe. Bardzo różnią się od szuwarów porastających wody słodkie i dają schronienie szczególnym gatunkom roślin – mimo bardzo podobnego wyglądu. Szuwary są biotopami chronionymi prawem kraju związkowego.

Niniejszym prosimy o zachowywanie odstępu od krauwodzi szuwarów oraz o zmniejszenie prędkości do poniżej 5 węzłów w pobliżu szuwarów, aby zminimalizować uderzenia fal i nie przeszkadzać mieszkańcom trzcin.

Wskazówki dla wędkarzy

Wędkarstwo w Zatoce Greifswaldzkiej i cieśninie Strelasund regulowane jest ustawą landu odnośnie rybołówstwa oraz rozporządzeniem dotyczącym rybołówstwa przy wybrzeżach Meklemburgii-Pomorza Przedniego. Kto chce łowić ryby wędką ręczną i ukończył 14. rok życia, musi być posiadaczem ważnej karty wędkarskiej i pozwolenia na rybołówstwo na wodach przybrzeżnych Meklemburgii-Pomorza Przedniego.

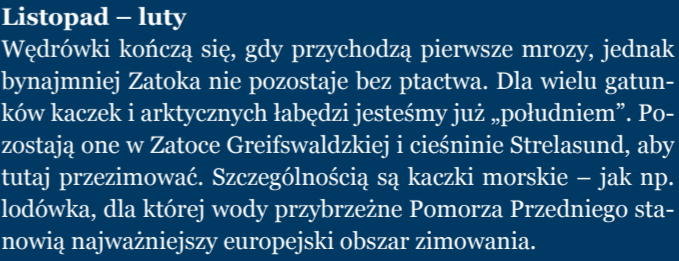
Kto nie posiada karty wędkarskiej, może nabyć w urzędzie rybołówstwa, w miejscowych urzędach czy działających na zlecenie biurach informacji turystycznej, a także w sklepach wędkarskich, czasowo ograniczoną (turystyczną) kartę wędkarską. Można ją nabyć jako kartę dniową, tygodniową lub roczną. Na pozwoleniach wędkarskich wydrukowane są najważniejsze przepisy, których należy przestrzegać przy połowie wędką ręczną:

- wędkowanie jedynie na potrzeby własne i sensowne wykorzystanie złowionych ryb*
- przestrzeganie zakazów i ograniczeń połowu, okresów ochrony i wielkości ryb do połowu*
- przestrzeganie stref ochrony ryb, ikry (patrz mapa) i miejsc zimowania. W strefach ochrony ikry wędkowanie nie jest dozwolone w okresie od 1 kwietnia do 31 maja, natomiast w strefach ochrony ryb jest calorocznie wzbronione.*
- Należy zachować odstęp 100 m od narzędzi połowowych za wodowego rybołówstwa. Narzędzia połowowe są oznakowane czerwonymi lub czarnymi flagami.*

Wszelkie ustawy, rozporządzenia i informacje dla wędkarzy znajdują Państwo na stronie **www.lalf.de**. Oprócz przepisów dotyczących rybołówstwa należy przestrzegać także przepisów dotyczących ochrony środowiska, z którymi każdy wędkarz powinien zapoznać się przed rozpoczęciem rybołówstwa.

Marzec

Wiosną ptaki się spieszą, aby dotrzeć do ich miejsc lęgowych i dlatego nigdzie nie zatrzymują się na dłużej. Pomocne są im Zatoka Greifswaldzka oraz cieśnina Strelasund, które podczas męczącej wędrówki oferują pilnie potrzebną szybką prąkęską.



Wiosną ptaki się spieszą, aby dotrzeć do ich miejsc lęgowych i dlatego nigdzie nie zatrzymują się na dłużej. Pomocne są im Zatoka Greifswaldzka oraz cieśnina Strelasund, które podczas męczącej wędrówki oferują pilnie potrzebną szybką prąkęską.

Wiosną ptaki się spieszą, aby dotrzeć do ich miejsc lęgowych i dlatego nigdzie nie zatrzymują się na dłużej. Pomocne są im Zatoka Greifswaldzka oraz cieśnina Strelasund, które podczas męczącej wędrówki oferują pilnie potrzebną szybką prąkęską.

Wiosną ptaki się spieszą, aby dotrzeć do ich miejsc lęgowych i dlatego nigdzie nie zatrzymują się na dłużej. Pomocne są im Zatoka Greifswaldzka oraz cieśnina Strelasund, które podczas męczącej wędrówki oferują pilnie potrzebną szybką prąkęską.

Wiosną ptaki się spieszą, aby dotrzeć do ich miejsc lęgowych i dlatego nigdzie nie zatrzymują się na dłużej. Pomocne są im Zatoka Greifswaldzka oraz cieśnina Strelasund, które podczas męczącej wędrówki oferują pilnie potrzebną szybką prąkęską.

Wiosną ptaki się spieszą, aby dotrzeć do ich miejsc lęgowych i dlatego nigdzie nie zatrzymują się na dłużej. Pomocne są im Zatoka Greifswaldzka oraz cieśnina Strelasund, które podczas męczącej wędrówki oferują pilnie potrzebną szybką prąkęską.

Wiosną ptaki się spieszą, aby dotrzeć do ich miejsc lęgowych i dlatego nigdzie nie zatrzymują się na dłużej. Pomocne są im Zatoka Greifswaldzka oraz cieśnina Strelasund, które podczas męczącej wędrówki oferują pilnie potrzebną szybką prąkęską.

Wiosną ptaki się spieszą, aby dotrzeć do ich miejsc lęgowych i dlatego nigdzie nie zatrzymują się na dłużej. Pomocne są im Zatoka Greifswaldzka oraz cieśnina Strelasund, które podczas męczącej wędrówki oferują pilnie potrzebną szybką prąkęską.

Wiosną ptaki się spieszą, aby dotrzeć do ich miejsc lęgowych i dlatego nigdzie nie zatrzymują się na dłużej. Pomocne są im Zatoka Greifswaldzka oraz cieśnina Strelasund, które podczas męczącej wędrówki oferują pilnie potrzebną szybką prąkęską.

Wiosną ptaki się spieszą, aby dotrzeć do ich miejsc lęgowych i dlatego nigdzie nie zatrzymują się na dłużej. Pomocne są im Zatoka Greifswaldzka oraz cieśnina Strelasund, które podczas męczącej wędrówki oferują pilnie potrzebną szybką prąkęską.

Wiosną ptaki się spieszą, aby dotrzeć do ich miejsc lęgowych i dlatego nigdzie nie zatrzymują się na dłużej. Pomocne są im Zatoka Greifswaldzka oraz cieśnina Strelasund, które podczas męczącej wędrówki oferują pilnie potrzebną szybką prąkęską.

Wiosną ptaki się spieszą, aby dotrzeć do ich miejsc lęgowych i dlatego nigdzie nie zatrzymują się na dłużej. Pomocne są im Zatoka Greifswaldzka oraz cieśnina Strelasund, które podczas męczącej wędrówki oferują pilnie potrzebną szybką prąkęską.

Wiosną ptaki się spieszą, aby dotrzeć do ich miejsc lęgowych i dlatego nigdzie nie zatrzymują się na dłużej. Pomocne są im Zatoka Greifswaldzka oraz cieśnina Strelasund, które podczas męczącej wędrówki oferują pilnie potrzebną szybką prąkęską.

Wiosną ptaki się spieszą, aby dotrzeć do ich miejsc lęgowych i dlatego nigdzie nie zatrzymują się na dłużej. Pomocne są im Zatoka Greifswaldzka oraz cieśnina Strelasund, które podczas męczącej wędrówki oferują pilnie potrzebną szybką prąkęską.

Wiosną ptaki się spieszą, aby dotrzeć do ich miejsc lęgowych i dlatego nigdzie nie zatrzymują się na dłużej. Pomocne są im Zatoka Greifswaldzka oraz cieśnina Strelasund, które podczas męczącej wędrówki oferują pilnie potrzebną szybką prąkęską.

Wiosną ptaki się spieszą, aby dotrzeć do ich miejsc lęgowych i dlatego nigdzie nie zatrzymują się na dłużej. Pomocne są im Zatoka Greifswaldzka oraz cieśnina Strelasund, które podczas męczącej wędrówki oferują pilnie potrzebną szybką prąkęską.

Wiosną ptaki się spieszą, aby dotrzeć do ich miejsc lęgowych i dlatego nigdzie nie zatrzymują się na dłużej. Pomocne są im Zatoka Greifswaldzka oraz cieśnina Strelasund, które podczas męczącej wędrówki oferują pilnie potrzebną szybką prąkęską.

Wiosną ptaki się spieszą, aby dotrzeć do ich miejsc lęgowych i dlatego nigdzie nie zatrzymują się na dłużej. Pomocne są im Zatoka Greifswaldzka oraz cieśnina Strelasund, które podczas męczącej wędrówki oferują pilnie potrzebną szybką prąkęską.

Wiosną ptaki się spieszą, aby dotrzeć do ich miejsc lęgowych i dlatego nigdzie nie zatrzymują się na dłużej. Pomocne są im Zatoka Greifswaldzka oraz cieśnina Strelasund, które podczas męczącej wędrówki oferują pilnie potrzebną szybką prąkęską.

Wiosną ptaki się spieszą, aby dotrzeć do ich miejsc lęgowych i dlatego nigdzie nie zatrzymują się na dłużej. Pomocne są im Zatoka Greifswaldzka oraz cieśnina Strelasund, które podczas męczącej wędrówki oferują pilnie potrzebną szybką prąkęską.

Wiosną ptaki się spieszą, aby dotrzeć do ich miejsc lęgowych i dlatego nigdzie nie zatrzymują się na dłużej. Pomocne są im Zatoka Greifswaldzka oraz cieśnina Strelasund, które podczas męczącej wędrówki oferują pilnie potrzebną szybką prąkęską.

Wiosną ptaki się spieszą, aby dotrzeć do ich miejsc lęgowych i dlatego nigdzie nie zatrzymują się na dłużej. Pomocne są im Zatoka Greifswaldzka oraz cieśnina Strelasund, które podczas męczącej wędrówki oferują pilnie potrzebną szybką prąkęską.

Wiosną ptaki się spieszą, aby dotrzeć do ich miejsc lęgowych i dlatego nigdzie nie zatrzymują się na dłużej. Pomocne są im Zatoka Greifswaldzka oraz cieśnina Strelasund, które podczas męczącej wędrówki oferują pilnie potrzebną szybką prąkęską.

Wiosną ptaki się spieszą, aby dotrzeć do ich miejsc lęgowych i dlatego nigdzie nie zatrzymują się na dłużej. Pomocne są im Zatoka Greifswaldzka oraz cieśnina Strelasund, które podczas męczącej wędrówki oferują pilnie potrzebną szybką prąkęską.